

**แผนอัตรากำลัง ๓ ปี**  
**ประจำปีงบประมาณ ๒๕๕๘-๒๕๖๐**  
**องค์การบริหารส่วนตำบลวังจันทร์**

**๑. หลักการและเหตุผล**

๑.๑ ประกาศคณะกรรมการกลางพนักงานส่วนตำบล (ก.อบต.) เรื่อง มาตรฐานทั่วไปเกี่ยวกับอัตรากำลัง และมาตรฐานของตำแหน่ง ลงวันที่ ๒๒ พฤศจิกายน ๒๕๔๔ ข้อ ๕ กำหนดให้คณะกรรมการพนักงานส่วนตำบล (ก.อบต.) จังหวัด กำหนดตำแหน่งพนักงานส่วนตำบลว่ามีตำแหน่งใด ระดับใด อยู่ใน ส่วนราชการใด จำนวนเท่าใด ให้คำนึงถึงภารกิจหน้าที่ความรับผิดชอบ ลักษณะงานที่ต้องปฏิบัติ ความยากและคุณภาพของงาน ปริมาณ ตลอดจนทั้งภาระค่าใช้จ่ายขององค์การบริหารส่วนตำบลที่จะต้องจ่ายในด้านบุคคล โดยให้องค์การบริหารส่วนตำบลจัดทำแผนอัตรากำลังของพนักงานส่วนตำบล เพื่อใช้ในการกำหนดตำแหน่งโดยความเห็นชอบของคณะกรรมการพนักงานส่วนตำบล(ก.อบต.)จังหวัด ทั้งนี้ให้เป็นไปตามหลักเกณฑ์และวิธีการที่คณะกรรมการกลางพนักงานส่วนตำบล (ก.อบต.)กำหนด

๑.๒ คณะกรรมการกลางพนักงานส่วนตำบล(ก.อบต.) ได้มีมติเห็นชอบประกาศกำหนดการกำหนดตำแหน่งพนักงานส่วนตำบล โดยรัฐมนตรีว่าการกระทรวงมหาดไทยได้ลงนามประกาศ ณ วันที่ ๒๑ สิงหาคม ๒๕๔๕ กำหนดแนวทางให้องค์การบริหารส่วนตำบล จัดทำแผนอัตรากำลังขององค์การบริหารส่วนตำบล เพื่อเป็นกรอบในการกำหนดตำแหน่งและการใช้ตำแหน่งพนักงานส่วนตำบล โดยให้เสนอให้ ก.อบต.จังหวัด พิจารณาให้ความเห็นชอบ โดยได้กำหนดให้องค์การบริหารส่วนตำบล แต่งตั้งคณะกรรมการจัดทำแผนอัตรากำลัง วิเคราะห์อำนาจหน้าที่และภารกิจขององค์การบริหารส่วนตำบล วิเคราะห์ความต้องการกำลังคน วิเคราะห์การวางแผนการใช้กำลังคน จัดทำกรอบอัตรากำลัง และกำหนดหลักเกณฑ์และเงื่อนไขในการกำหนดพนักงานส่วนตำบลตามแผนอัตรากำลังที่จัดทำขึ้นในครั้งแรก

๑.๓ ประกาศคณะกรรมการพนักงานส่วนตำบลจังหวัดระยอง เรื่อง หลักเกณฑ์และเงื่อนไขเกี่ยวกับการบริหารงานบุคคลขององค์การบริหารส่วนตำบล ได้กำหนดหลักเกณฑ์ และวิธีปฏิบัติที่ได้กำหนดไว้ตามมาตรฐานทั่วไปตามข้อ ๑.๑ และตามประกาศกำหนด ตามข้อ ๑.๒ ซึ่งคณะกรรมการกลางพนักงานส่วนตำบล (ก.อบต.) ได้ให้ความเห็นชอบแล้วในการประชุม คณะกรรมการ ก.อบต. ครั้งที่ ๕/๒๕๔๕ เมื่อวันที่ ๕ กรกฎาคม พ.ศ. ๒๕๔๕ และผู้ว่าราชการจังหวัดระยอง ในฐานะประธานคณะกรรมการพนักงานส่วนตำบลจังหวัดระยอง ได้ลงนาม เมื่อวันที่ ๑๕ พฤศจิกายน พ.ศ.๒๕๔๕

๑.๔ จากหลักการและเหตุผลดังกล่าว องค์การบริหารส่วนตำบลวังจันทร์ จึงได้จัดทำแผนอัตรากำลัง ๓ ปี สำหรับปีงบประมาณ พ.ศ. ๒๕๕๘-๒๕๖๐ ขึ้น

**๒. วัตถุประสงค์**

- ๒.๑ เพื่อให้องค์การบริหารส่วนตำบลวังจันทร์ มีโครงสร้างการแบ่งงานและระบบงานที่เหมาะสม ไม่ซ้ำซ้อน
- ๒.๒ เพื่อให้องค์การบริหารส่วนตำบลวังจันทร์ มีการกำหนดตำแหน่ง การจัดอัตรากำลังโครงสร้างให้เหมาะสมกับอำนาจหน้าที่ขององค์การบริหารส่วนตำบล ตามพระราชบัญญัติสภาตำบลและองค์การบริหารส่วนตำบล พ.ศ.๒๕๓๗ และตามพระราชบัญญัติกำหนดแผนและขั้นตอนการกระจายอำนาจให้องค์กรปกครองส่วนท้องถิ่น พ.ศ.๒๕๔๒
- ๒.๓ เพื่อให้คณะกรรมการพนักงานส่วนตำบล (ก.อบต.) จังหวัด ตรวจสอบการกำหนดตำแหน่งและการใช้ตำแหน่งพนักงานส่วนตำบลให้เหมาะสม

๒.๔ เพื่อเป็นแนวทางในการดำเนินการวางแผนการใช้อัตรากำลัง การพัฒนาบุคลากรขององค์การบริหารส่วนตำบลวังจันทร์ให้เหมาะสม

๒.๕ เพื่อให้องค์การบริหารส่วนตำบล มีการวางแผนอัตรากำลัง การจัดสรรงบประมาณและบรรจุแต่งตั้งพนักงานส่วนตำบล เพื่อให้การบริหารงานขององค์การบริหารส่วนตำบล เกิดประโยชน์ต่อประชาชน เกิดผลสัมฤทธิ์ต่อภารกิจตามอำนาจหน้าที่ มีประสิทธิภาพ มีความคุ้มค่า สามารถลดขั้นตอนการปฏิบัติงาน และมีการลดภารกิจและยุบเลิกหน่วยงานที่ไม่จำเป็น การปฏิบัติภารกิจสามารถตอบสนองความต้องการประชาชนได้เป็นอย่างดี

### ๓. ขอบเขตและแนวทางในการจัดทำแผนอัตรากำลัง ๓ ปี

องค์การบริหารส่วนตำบลวังจันทร์ ได้แต่งตั้งคณะกรรมการจัดทำแผนอัตรากำลังขององค์การบริหารส่วนตำบลวังจันทร์ ตามคำสั่งที่ ๘๖/๒๕๕๔ ลงวันที่ ๒๐ เมษายน ๒๕๕๔ ซึ่งคณะกรรมการได้ดำเนินการในการจัดทำแผนอัตรากำลังขององค์การบริหารส่วนตำบลวังจันทร์ ดังนี้

๓.๑ วิเคราะห์ภารกิจ อำนาจหน้าที่ความรับผิดชอบขององค์การบริหารส่วนตำบลวังจันทร์ตามพระราชบัญญัติสภาตำบลและองค์การบริหารส่วนตำบล พ.ศ. ๒๕๓๗ และตามพระราชบัญญัติกำหนดแผนและขั้นตอนการกระจายอำนาจให้องค์กรปกครองส่วนท้องถิ่น พ.ศ. ๒๕๔๒ ตลอดจนกฎหมายอื่น ให้สอดคล้องกับแผนพัฒนาเศรษฐกิจและสังคมแห่งชาติ แผนพัฒนาจังหวัด แผนพัฒนาอำเภอ แผนพัฒนาตำบล นโยบายของรัฐบาลและสภาพปัญหาของตำบลวังจันทร์

๓.๒ กำหนดโครงสร้างการแบ่งส่วนราชการภายในและการจัดระบบงาน เพื่อรองรับภารกิจตามอำนาจหน้าที่ความรับผิดชอบ ให้สามารถแก้ปัญหาของตำบลวังจันทร์ได้อย่างมีประสิทธิภาพ

๓.๓ กำหนดตำแหน่งในสายงานต่าง ๆ จำนวนตำแหน่ง และระดับตำแหน่งให้เหมาะสมกับภาระหน้าที่ความรับผิดชอบ ปริมาณงานและคุณภาพของงาน รวมทั้งสร้างความก้าวหน้าในสายอาชีพของกลุ่มงานต่าง ๆ

๓.๔ จัดทำกรอบอัตรากำลัง ๓ ปี โดยภาระค่าใช้จ่ายด้านการบริหารงานบุคคลต้องไม่เกินร้อยละ ๔๐ ของงบประมาณรายจ่าย

๓.๕ ให้พนักงานส่วนตำบลทุกคน ได้รับการพัฒนาความรู้ความสามารถ อย่างน้อยปีละ ๑ ครั้ง

### ๔. สภาพปัญหาของพื้นที่และความต้องการของประชาชน

องค์การบริหารส่วนตำบลวังจันทร์ ได้วิเคราะห์สภาพปัญหาในเขตพื้นที่ตำบลวังจันทร์แล้วซึ่งปรากฏผลสอดคล้องกับแผนพัฒนาตำบลดังนี้

#### ๔.๑ สภาพปัญหาขององค์การบริหารส่วนตำบล

##### ๔.๑.๑ สภาพปัญหาด้านเศรษฐกิจ

- (๑) ราคาพืชผลตกต่ำ
- (๒) ป่วยยาราคาแพง
- (๓) ปัญหาขาดแหล่งเงินกู้ดอกเบี้ยต่ำเพื่อการเกษตร
- (๔) ปัญหาการขาดการรวมกลุ่มของประชาชนอย่างต่อเนื่อง
- (๕) ปัญหา ขาดการอบรมเพื่อส่งเสริมอาชีพ อย่างเป็นทางการและต่อเนื่อง
- (๖) ขาดตลาดรองรับผลผลิตทางการเกษตร แบบยั่งยืน

##### ๔.๑.๒ สภาพปัญหาด้านสังคม

- (๑) ปัญหาด้านยาเสพติด
- (๒) ปัญหาความไม่ปลอดภัยในชีวิตและทรัพย์สิน
- (๓) ปัญหาผู้ด้อยโอกาสเด็กและคนชรา

##### ๔.๑.๓ สภาพปัญหาด้านโครงสร้างพื้นฐาน

- (๑) เส้นทางคมนาคมภายในตำบล และหมู่บ้านยังไม่อยู่ในมาตรฐานที่ควรจะเป็น เนื่องจากส่วนใหญ่เป็นถนนลูกรัง และเป็นหลุมเป็นบ่อ
- (๒) ทางระบายน้ำไม่สะดวก
- (๓) การโทรคมนาคมมีน้อยไม่เพียงพอกับความต้องการของประชาชนในตำบล
- (๔) ไฟฟ้าตามทางสาธารณะยังมีไม่เพียงพอ

##### ๔.๑.๔ สภาพปัญหาด้านแหล่งน้ำ

- (๑) ปัญหาการขาดแคลนแหล่งน้ำเพื่อใช้ในการเกษตร
- (๒) ปัญหาการขาดแคลนน้ำอุปโภค - บริโภค
- (๓) ปัญหาขาดแคลนประปาหมู่บ้าน

##### ๔.๑.๕ สภาพปัญหาสาธารณสุขและอนามัย

- (๑) ปัญหาความต้องการให้ส่งเสริมสุขภาพ
- (๒) ปัญหาเรื่องการควบคุมและป้องกันโรคระบาดและโรคติดต่อ

##### ๔.๑.๖ สภาพปัญหาด้านการเมือง และการบริหาร

- (๑) ปัญหาด้านการซื้อสิทธิขายเสียง
- (๒) ปัญหาการส่งเสริมและปลูกฝังระบอบประชาธิปไตย
- (๓) ปัญหาประชาชนขาดการมีส่วนร่วม
- (๔) ปัญหาขาดวัสดุอุปกรณ์ในการบริหารจัดการในส่วนของ อบต.

##### ๔.๑.๗ สภาพปัญหาด้านการศึกษา ศาสนาและวัฒนธรรม

- (๑) ปัญหาขาดการส่งเสริมด้านศิลปวัฒนธรรมและจริยธรรม
- (๒) ปัญหาเด็กก่อนวัยเรียนได้รับการพัฒนาไม่ทั่วถึง
- (๓) ปัญหาสถานศึกษาขาดอุปกรณ์การเรียนการสอนที่ทันสมัยและไม่ทั่วถึง

##### ๔.๑.๘ สภาพปัญหาด้านทรัพยากรธรรมชาติและสิ่งแวดล้อม

- (๑) ปัญหาขาดแคลนน้ำเพื่อการเกษตรในช่วงฤดูแล้ง
- (๒) ปัญหาการจัดการ การจัดเก็บขยะ
- (๓) ปัญหาด้านภูมิทัศน์และส่งเสริมการปลูกต้นไม้ตามทางสาธารณะ
- (๔) ปัญหาด้านฝุ่นละอองในช่วงหน้าแล้ง

## ๔.๒ ความต้องการของประชาชน

### ๔.๒.๑ ความต้องการด้านเศรษฐกิจ

- (๑) ต้องการราคาพืชผลที่มาตรฐาน และมีการประกันราคาให้เกษตรกรอยู่ได้
- (๒) ต้องการปุ๋ยราคาถูกและมีคุณภาพ
- (๓) ต้องการแหล่งเงินกู้ดอกเบี้ยต่ำเพื่อการเกษตร
- (๔) ต้องการให้ภาครัฐรวมกลุ่มอาชีพและสนับสนุนอย่างต่อเนื่อง
- (๕) ต้องการให้ภาครัฐจัดอบรมเพื่อส่งเสริมอาชีพ อย่างเป็นรูปธรรมและต่อเนื่อง
- (๖) ต้องการตลาดรองรับผลผลิตทางการเกษตร แบบยั่งยืน

### ๔.๒.๒ ความต้องการด้านสังคม

- (๑) ต้องการให้ชุมชนร่วมกับภาครัฐเข้ามาแก้ไขปัญหาด้านยาเสพติด
- (๒) ต้องการให้หน่วยงานที่เกี่ยวข้องมาดูแลเรื่องความปลอดภัยในชีวิตและทรัพย์สิน
- (๓) ต้องการให้ดูแลผู้ด้อยโอกาสเด็กและคนชรา อย่างจริงจัง

### ๔.๒.๓ ความต้องการด้านโครงสร้างพื้นฐาน

- (๑) ต้องการเส้นทางคมนาคมภายในตำบล และหมู่บ้านเป็นถนนลาดยางหรือคอนกรีต
- (๒) ต้องการทางระบายน้ำที่ได้มาตรฐาน
- (๓) ต้องการโทรคมนาคมให้เพียงพอกับความต้องการของประชาชนในตำบล
- (๔) ต้องการไฟฟ้าตามทางสาธารณะให้ครบทุกเส้นทาง

### ๔.๒.๔ ความต้องการด้านแหล่งน้ำ

- (๑) ต้องการแหล่งน้ำเพื่อใช้ในการเกษตร
- (๒) ต้องการแหล่งน้ำอุปโภค - บริโภค
- (๓) ต้องการประปาหมู่บ้าน ที่ได้มาตรฐาน

### ๔.๒.๕ ความต้องการสาธารณสุขและอนามัย

- (๑) ต้องการให้ส่งเสริมสุขภาพ ประชาชนให้ทั่วถึง
- (๒) ต้องการให้ควบคุมและป้องกันโรคระบาดและโรคติดต่ออย่างต่อเนื่องและมีประสิทธิภาพ

### ๔.๒.๖ ความต้องการด้านการเมือง และการบริหาร

- (๑) ต้องการให้สร้างจิตสำนึก ให้รู้ผลดี ผลเสีย ของการซื้อสิทธิขายเสียง
- (๒) ต้องการส่งเสริมและปลูกฝังระบอบประชาธิปไตย
- (๓) ต้องการให้ประชาชนมีส่วนร่วมในการบริหารงานชุมชน
- (๔) ต้องการวิสัยทัศน์ในการบริหารจัดการในส่วนของ อบต.อย่างเพียงกับความ ต้องการของประชาชน

### ๔.๒.๗ ความต้องการด้านการศึกษา ศาสนาและวัฒนธรรม

- (๑) ต้องการให้ส่งเสริมด้านศิลปวัฒนธรรมและจริยธรรม
- (๒) ต้องการให้เด็กก่อนวัยเรียนได้รับการพัฒนาอย่างทั่วถึง
- (๓) ต้องการให้สถานศึกษามีอุปกรณ์การเรียนการสอนที่ทันสมัยและทั่วถึง

### ๔.๒.๘ ความต้องการด้านทรัพยากรธรรมชาติและสิ่งแวดล้อม

- (๑) ต้องการให้แก้ไขปัญหาหน้าเสาเสียในช่วงฤดูแล้ง
- (๒) ต้องการให้แก้ไขปัญหาการจัดการ การจัดเก็บขยะ
- (๓) ต้องการให้ส่งเสริมการปลูกต้นไม้ตามทางสาธารณะ
- (๔) ต้องการแก้ไขปัญหาด้านฝุ่นละอองในช่วงหน้าแล้ง

## ๕. ภารกิจ อำนาจหน้าที่ขององค์การบริหารส่วนตำบล

องค์การบริหารส่วนตำบลวังจันทร์ ได้วิเคราะห์ภารกิจ อำนาจหน้าที่ขององค์การบริหารส่วนตำบลวังจันทร์ ตามพระราชบัญญัติสภาตำบลและองค์การบริหารส่วนตำบล พ.ศ. ๒๕๓๗ และพระราชบัญญัติกำหนดแผนและขั้นตอนการกระจายอำนาจให้องค์กรปกครองส่วนท้องถิ่น พ.ศ.๒๕๔๒ รวมตลอดถึงกฎหมายอื่น ๆ ที่ให้อำนาจหน้าที่องค์การบริหารส่วนตำบลไว้ อาทิ พระราชบัญญัติการสาธารณสุข พ.ศ. ๒๕๓๕ เป็นต้น โดยการวิเคราะห์ภารกิจ อำนาจ หน้าที่ดังกล่าว องค์การบริหารส่วนตำบลวังจันทร์ ได้ใช้หลัก SWOT เพื่อกำหนดการดำเนินการตามภารกิจซึ่งจะสอดคล้องกับแผนพัฒนาเศรษฐกิจและสังคมแห่งชาติ แผนพัฒนาจังหวัด แผนพัฒนาอำเภอ แผนพัฒนาตำบล นโยบายรัฐบาล ตลอดจนนโยบายของคณะผู้บริหารขององค์การบริหารส่วนตำบลวังจันทร์ ดังนี้

### ๕.๑ ด้านเศรษฐกิจ

- (๑) ประสานหน่วยงานที่เกี่ยวข้องหาวิธีกำหนดราคาพืชผลที่ได้มาตรฐาน และมีการประกันราคาให้เกษตรกรอยู่ได้
- (๔) ส่งเสริมให้กลุ่มเกษตรกรผลิตปุ๋ยราคาถูกและมีคุณภาพ
- (๕) ประสานงานกับธนาคารเพื่อหาแหล่งเงินกู้ดอกเบี้ยต่ำเพื่อการเกษตร
- (๔) ส่งเสริมการรวมกลุ่มอาชีพและสนับสนุนอย่างต่อเนื่อง
- (๕) จัดอบรมเพื่อส่งเสริมอาชีพ อย่างเป็นรูปธรรมและต่อเนื่อง
- (๖) จัดหาตลาดรองรับผลผลิตทางการเกษตร แบบยั่งยืน

### ๕.๒ ด้านสังคม

- (๑) สนับสนุนและส่งเสริมให้ชุมชนร่วมกับภาครัฐเข้ามาแก้ไขปัญหาด้านยาเสพติด
- (๒) ประสานหน่วยงานที่เกี่ยวข้องมาดูแลเรื่องความปลอดภัยในชีวิตและทรัพย์สิน
- (๓) จัดให้มีการดูแลผู้ด้อยโอกาส เด็กและคนชรา อย่างจริงจัง

### ๕.๓ ด้านโครงสร้างพื้นฐาน

- (๑) ดำเนินการและประสานหน่วยงานที่รับผิดชอบเพื่อของบประมาณในการจัดสร้างถนนลาดยางซึ่งเป็นเส้นทางคมนาคมภายในตำบล และหมู่บ้าน
- (๒) จัดสร้างทางระบายน้ำที่ได้มาตรฐาน
- (๓) ประสานหน่วยงานที่เกี่ยวข้องในการจัดสร้างโทรคมนาคมให้เพียงพอกับความต้องการของประชาชนในตำบล
- (๔) ประสานกับการไฟฟ้าในการจัดขยายเขตไฟฟ้าให้ครอบคลุมทุกครัวเรือน
- (๕) จัดให้มีไฟฟ้าตามทางสาธารณะให้ครบทุกเส้นทาง

### ๕.๔ ด้านแหล่งน้ำ

- (๑) จัดให้มีแหล่งน้ำเพื่อใช้ในการเกษตร
- (๒) จัดให้มีแหล่งน้ำอุปโภค – บริโภค
- (๓) ประสานกับหน่วยงานที่เกี่ยวข้องก่อสร้างประปาหมู่บ้าน ที่ได้มาตรฐาน

### ๕.๕ ด้านสาธารณสุขและอนามัย

- (๑) จัดให้มีการส่งเสริมสุขภาพ ประชาชนให้ทั่วถึง
- (๒) ประสานกับสาธารณสุขให้เพิ่มมาตรการควบคุมและป้องกันโรคระบาดและโรคติดต่ออย่างต่อเนื่องและมีสิทธิภาพ

### ๕.๖ ด้านการเมือง และการบริหาร

- (๑) สร้างจิตสำนึก ให้รู้ผลดี ผลเสีย ของการซื้อสิทธิขายเสียง
- (๒) ส่งเสริมและปลูกฝังระบอบประชาธิปไตย ให้กับประชาชนในพื้นที่
- (๓) ส่งเสริมให้ประชาชนมีส่วนร่วมในการบริหารงานชุมชน

(๔) จัดหาวัสดุอุปกรณ์ในการบริหารจัดการในส่วนของ อบต. อย่างเพียงพอกับความ  
ต้องการของประชาชน

**๕.๗ ด้านการศึกษา ศาสนาและวัฒนธรรม**

- (๑) ส่งเสริมด้านศิลปวัฒนธรรมและจริยธรรม อย่างจริงจังและต่อเนื่อง
- (๒) ส่งเสริมให้เด็กก่อนวัยเรียนได้รับการพัฒนาอย่างทั่วถึง
- (๓) ส่งเสริมให้สถานศึกษามีอุปกรณ์การเรียนการสอนที่ทันสมัยและทั่วถึง

**๕.๘ ด้านทรัพยากรธรรมชาติและสิ่งแวดล้อม**

- (๑) กำหนดมาตรการให้กับโรงงานเพื่อแก้ไขปัญหาน้ำเน่าเสียในช่วงฤดูแล้ง
- (๒) กำหนดวิธีการจัดเก็บขยะ ให้เป็นรูปธรรม
- (๓) ส่งเสริมการปลูกต้นไม้ตามทางสาธารณะ
- (๔) แก้ไขปัญหาด้านฝุ่นละอองในช่วงหน้าแล้ง

**๖. ภารกิจหลัก และภารกิจรอง ที่ องค์การบริหารส่วนตำบลจะดำเนินการ**

องค์การบริหารส่วนตำบลวังจันทร์ ได้กำหนดภารกิจหลักและภารกิจรองที่จะดำเนินการตามแผน  
อัตรากำลัง ๓ ปี ดังนี้

**ภารกิจหลัก**

- ๑. การดำเนินการด้านเศรษฐกิจ
- ๒. การดำเนินการด้านสังคม
- ๓. การดำเนินการด้านโครงสร้างพื้นฐาน
- ๔. การดำเนินการด้านการศึกษา ศาสนา และวัฒนธรรม
- ๕. การดำเนินการด้านสาธารณสุขและอนามัย

**ภารกิจรอง**

- ๑. การดำเนินการด้านทรัพยากรและสิ่งแวดล้อม

**๗. สรุปปัญหาและแนวทางในการกำหนดโครงสร้างส่วนราชการและกรอบอัตรากำลัง**

องค์การบริหารส่วนตำบลวังจันทร์ ได้พิจารณาเห็นว่าในการกำหนดโครงสร้างและการกำหนดตำแหน่ง  
พนักงานส่วนตำบลเดิมมี พนักงานส่วนตำบล จำนวน ๒๗ อัตรา ลูกจ้างประจำ จำนวน ๑ อัตรา พนักงานจ้างตาม  
ภารกิจ จำนวน ๑๖ อัตรา พนักงานจ้างทั่วไป จำนวน ๑๐ อัตรา ในปัจจุบันขององค์การบริหารส่วนตำบลวังจันทร์  
มีปัญหาในการดำเนินการตามภารกิจที่สำคัญ เนื่องจากพนักงานส่วนตำบลไม่เพียงพอ ดังนั้นเพื่อให้การ  
ดำเนินการตามภารกิจหลักและภารกิจรองขององค์การบริหารส่วนตำบลวังจันทร์ บรรลุเป้าหมาย จึงจำเป็นต้อง  
กำหนดโครงสร้างและกำหนดตำแหน่งพนักงานส่วนตำบลให้สอดคล้องกับภารกิจดังกล่าว โดยการปรับปรุงกำหนด  
ตำแหน่ง ดังนี้

- ๗.๑ ปรับเปลี่ยนตำแหน่งผู้ดูแลเด็ก จากพนักงานจ้างตามภารกิจ เป็นพนักงานจ้างทั่วไป จำนวน ๑ อัตรา

#### ๘. โครงสร้างการกำหนดส่วนราชการ

จากการที่องค์การบริหารส่วนตำบลวังจันทร์ ได้กำหนดภารกิจหลักและภารกิจรองที่จะดำเนินการดังกล่าวองค์การบริหารส่วนตำบลวังจันทร์ จึงกำหนดตำแหน่งของพนักงานส่วนตำบลให้ตรงกับภารกิจดังนี้

โครงสร้างตามแผนอัตรากำลังปัจจุบัน	โครงสร้างตามแผนอัตรากำลังใหม่	หมายเหตุ
<p><b>๑.สำนักงานปลัด อบต.</b></p> <p>๑.๑ งานบริหารทั่วไป</p> <p>๑.๒ งานนโยบายและแผน</p> <p>๑.๓ งานกฎหมายและคดี</p> <p>๑.๔ งานป้องกันและบรรเทาสาธารณภัย</p> <p>๑.๕ งานส่งเสริมการเกษตร</p> <p>๑.๖ งานสวัสดิการและพัฒนาชุมชน</p> <p>๑.๗ งานรักษาความสะอาด</p>	<p><b>๑.สำนักงานปลัด อบต.</b></p> <p>๑.๑ งานบริหารทั่วไป</p> <p>๑.๒ งานนโยบายและแผน</p> <p>๑.๓ งานกฎหมายและคดี</p> <p>๑.๔ งานป้องกันและบรรเทาสาธารณภัย</p> <p>๑.๕ งานส่งเสริมการเกษตร</p> <p>๑.๖ งานสวัสดิการและพัฒนาชุมชน</p> <p>๑.๗ งานรักษาความสะอาด</p>	
<p><b>๒.กองคลัง</b></p> <p>๒.๑ งานการเงิน</p> <p>๒.๒ งานบัญชี</p> <p>๒.๓ งานพัฒนาและจัดเก็บรายได้</p> <p>๒.๔ งานทะเบียนทรัพย์สินและพัสดุ</p>	<p><b>๒.กองคลัง</b></p> <p>๒.๑ งานการเงิน</p> <p>๒.๒ งานบัญชี</p> <p>๒.๓ งานพัฒนาและจัดเก็บรายได้</p> <p>๒.๔ งานทะเบียนทรัพย์สินและพัสดุ</p>	
<p><b>๓.กองช่าง</b></p> <p>๓.๑ งานก่อสร้าง</p> <p>๓.๒ งานออกแบบและควบคุมอาคาร</p> <p>๓.๓ งานผังเมือง</p> <p>๓.๔ งานประสานสาธารณูปโภค</p>	<p><b>๓.กองช่าง</b></p> <p>๓.๑ งานก่อสร้าง</p> <p>๓.๒ งานออกแบบและควบคุมอาคาร</p> <p>๓.๓ งานผังเมือง</p> <p>๓.๔ งานประสานสาธารณูปโภค</p>	
<p><b>๔. ส่วน</b></p> <p><b>การศึกษา ศาสนาและวัฒนธรรม</b></p> <p>๔.๑ งานบริหารการศึกษา</p> <p>๔.๒ งานส่งเสริมการศึกษา ศาสนาและวัฒนธรรม</p>	<p><b>๔. ส่วนการศึกษา ศาสนาและวัฒนธรรม</b></p> <p>๔.๑ งานบริหารการศึกษา</p> <p>๔.๒ งานส่งเสริมการศึกษา ศาสนาและวัฒนธรรม</p>	

ที่	ส่วนราชการ	กรอบ อัตรา กำลังเดิม	อัตราตำแหน่งที่คาดว่าจะต้อง ใช้ในช่วงระยะเวลา ๓ ปี ข้างหน้า			เพิ่ม / ลด			หมายเหตุ
			๒๕๕๘	๒๕๕๙	๒๕๖๐	๒๕๕๘	๒๕๕๙	๒๕๖๐	
๑	- ปลัด อปท. (นักบริหารงาน อปท. ๘)	๑	๑	๑	๑	-	-	-	
	<b>สำนักปลัด อปท.</b>								
๒	- หัวหน้าสำนักปลัด อปท. (นักบริหารงานทั่วไป ๗)	๑	๑	๑	๑	-	-	-	
๓	- เจ้าหน้าที่วิเคราะห์นโยบายและแผน ๓-๕/๖ ว	๑	๑	๑	๑	-	-	-	
๔	- นักวิชาการเกษตร ๓-๕/๖ว	๑	๑	๑	๑	-	-	-	
๕	- นิติกร ๓-๕/๖ว	๑	๑	๑	๑	-	-	-	
๖	- บุคลากร ๓-๕/๖ ว	๑	๑	๑	๑	-	-	-	
๗	- นักพัฒนาชุมชน ๓-๕/๖	๑	๑	๑	๑	-	-	-	
๘	- เจ้าพนักงานป้องกันและบรรเทาสาธารณภัย	๑	๑	๑	๑	-	-	-	
๙	- เจ้าหน้าที่ธุรการ ๑-๓/๔	๑	๑	๑	๑	-	-	-	
	<b>พนักงานจ้าง</b>								
	<b>พนักงานจ้างตามภารกิจ</b>								
๑๐	- ผู้ช่วยเจ้าหน้าที่วิเคราะห์นโยบายและแผน	๑	๑	๑	๑	-	-	-	
๑๑	- ผู้ช่วยเจ้าหน้าที่ธุรการ	๑	๑	๑	๑	-	-	-	
๑๒	- พนักงานขับรถยนต์	๑	๑	๑	๑	-	-	-	
	<b>พนักงานจ้างทั่วไป</b>								
๑๓	- นักการ	๑	๑	๑	๑	-	-	-	
๑๔	- คนงานทั่วไป	๑	๑	๑	๑	-	-	-	
	<b>กองคลัง</b>								
๑๕	- ผู้อำนวยการกองคลัง (นักบริหารงานคลัง ๗)	๑	๑	๑	๑	-	-	-	
๑๖	- นักวิชาการพัสดุ ๓-๕/๖ว	๑	๑	๑	๑	-	-	-	
๑๗	- เจ้าพนักงานการเงินและบัญชี ๒-๔/๕/๖ว	๑	๑	๑	๑	-	-	-	
๑๘	- เจ้าพนักงานจัดเก็บรายได้ ๒-๔/๕/๖ ว	๑	๑	๑	๑	-	-	-	
๑๙	- เจ้าหน้าที่การเงินและบัญชี ๑-๓/๔ว	๑	๑	๑	๑	-	-	-	
๒๐	- เจ้าหน้าที่จัดเก็บรายได้ ๑-๓/๔ว	๑	๑	๑	๑	-	-	-	
	<b>ลูกจ้างประจำ</b>								
๒๑	- เจ้าหน้าที่จัดเก็บรายได้	๑	๑	๑	๑	-	-	-	
	<b>พนักงานจ้าง</b>								
	<b>พนักงานจ้างตามภารกิจ</b>								
๒๒	- ผู้ช่วยเจ้าพนักงานจัดเก็บรายได้	๑	๑	๑	๑	-	-	-	
๒๓	- ผู้ช่วยเจ้าหน้าที่การเงินและบัญชี	๑	๑	๑	๑	-	-	-	
๒๔	- ผู้ช่วยเจ้าพนักงานพัสดุ	๑	๑	๑	๑	-	-	-	
	<b>พนักงานจ้างทั่วไป</b>								
๒๕	- คนงานทั่วไป	๑	๑	๑	๑	-	-	-	



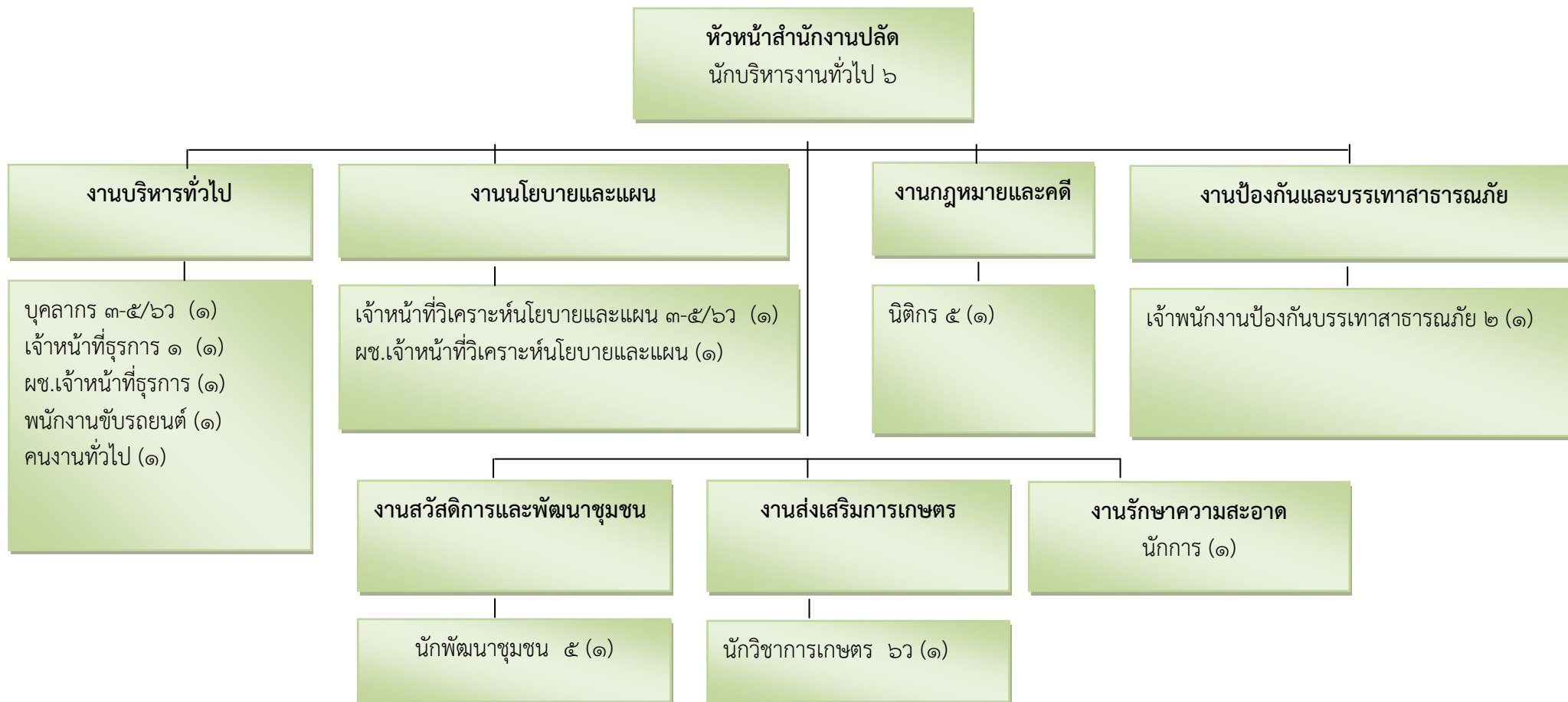
กรอบอัตรากำลังข้าราชการ/พนักงานส่วนท้องถิ่น ๓ ปี ระหว่างปี ๒๕๕๘ - ๒๕๖๐

ที่	ส่วนราชการ	กรอบ อัตรา กำลังเดิม	อัตราตำแหน่งที่คาดว่าจะต้อง ใช้ในช่วงระยะเวลา ๓ ปี ข้างหน้า			เพิ่ม / ลด			หมายเหตุ
			๒๕๕๘	๒๕๕๙	๒๕๖๐	๒๕๕๘	๒๕๕๙	๒๕๖๐	
	<b>กองช่าง</b>								
๒๖	- ผู้อำนวยการกองช่าง (นักบริหารงานช่าง ๗)	๑	๑	๑	๑	-	-	-	
๒๗	- วิศวกรโยธา ๓-๕/๖ว	๑	๑	๑	๑	-	-	-	
๒๘	- นายช่างโยธา ๒-๔/๕	๑	๑	๑	๑	-	-	-	
๒๙	- ช่างเขียนแบบ ๑-๓/๔	๑	๑	๑	๑	-	-	-	
๓๐	- เจ้าหน้าที่การประปา ๑-๓/๔	๑	๑	๑	๑	-	-	-	
๓๑	- ช่างโยธา ๑-๓/๔	๑	๑	๑	๑	-	-	-	
๓๒	- เจ้าหน้าที่บันทึกข้อมูล ๑-๓/๔	๑	๑	๑	๑	-	-	-	
๓๓	- ช่างไฟฟ้า ๑-๓/๔	๑	๑	๑	๑	-	-	-	
	<b>พนักงานจ้าง</b>								
	<b>พนักงานจ้างตามภารกิจ</b>								
๓๔	- ผู้ช่วยช่างโยธา	๑	๑	๑	๑	-	-	-	
๓๕	- ผู้ช่วยช่างไฟฟ้า	๑	๑	๑	๑	-	-	-	
๓๖	- ผู้ช่วยเจ้าหน้าที่การประปา	๑	๑	๑	๑	-	-	-	
๓๗	- พนักงานขับเครื่องจักรขนาดเบา	๑	๑	๑	๑	-	-	-	
	<b>พนักงานจ้างทั่วไป</b>								
๓๘	- พนักงานจดมาตรวัดน้ำ	๑	๑	๑	๑	-	-	-	
๓๙	- พนักงานผลิตน้ำประปา	๑	๑	๑	๑	-	-	-	
๔๐	- คนงานทั่วไป	๑	๑	๑	๑	-	-	-	
	<b>ส่วนการศึกษา ศาสนา และวัฒนธรรม</b>								
๔๑	- หัวหน้าส่วนการศึกษา (นักบริหารการศึกษา ๖)	๑	๑	๑	๑	-	-	-	
๔๒	- นักวิชาการศึกษา	๑	๑	๑	๑	-	-	-	
๔๓	- ครูผู้ดูแลเด็ก	๒	๒	๒	๒	-	-	-	
	<b>พนักงานจ้าง</b>								
	<b>พนักงานจ้างตามภารกิจ</b>								
๔๔	- ผู้ดูแลเด็ก	๖	๕	๕	๕	-๑	-	-	ปรับเกลี่ย
	<b>พนักงานจ้างทั่วไป</b>								
๔๕	- ผู้ดูแลเด็ก	๔	๕	๕	๕	+๑	-	-	ปรับเกลี่ย
	<b>รวม</b>	<b>๕๔</b>	<b>๕๔</b>	<b>๕๔</b>	<b>๕๔</b>	<b>-</b>	<b>-</b>	<b>-</b>	



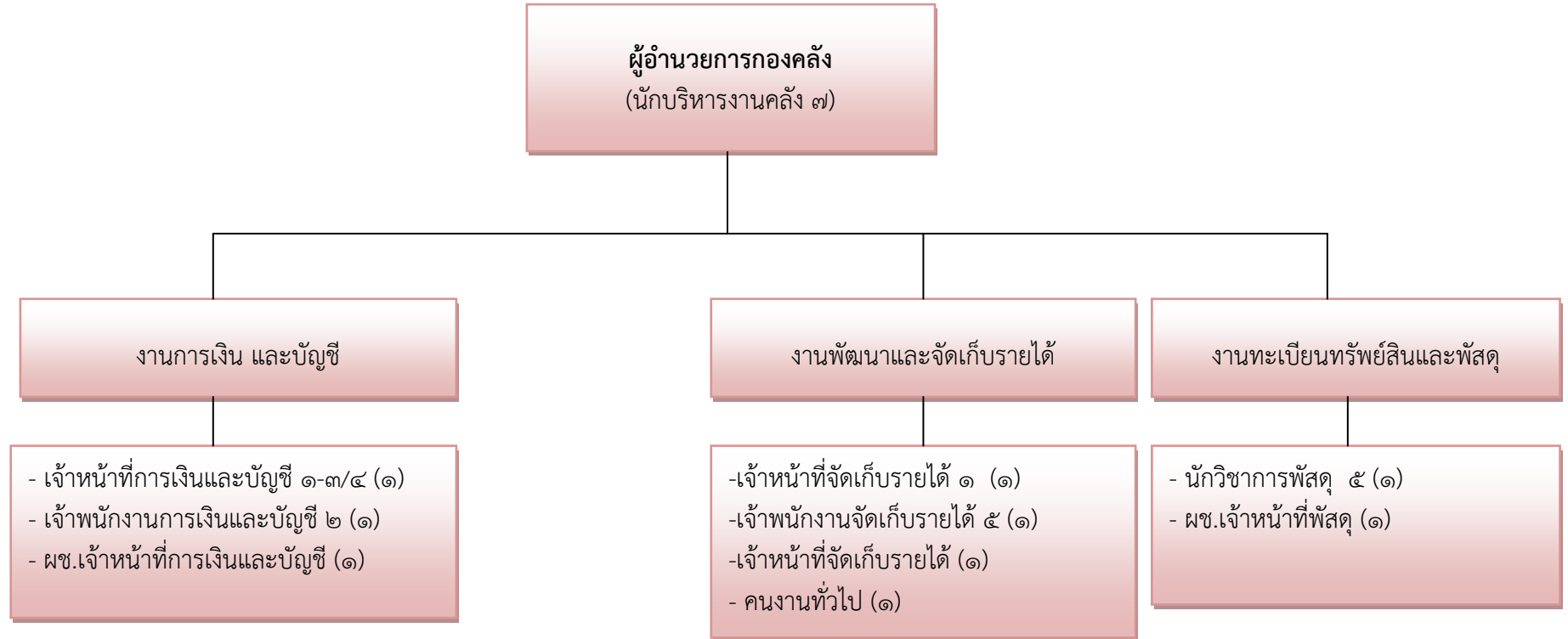
๑๐. แผนภูมิโครงสร้างการแบ่งส่วนราชการตามแผนอัตรากำลัง ๓ ปี

โครงสร้างของสำนักงานปลัด อบต.



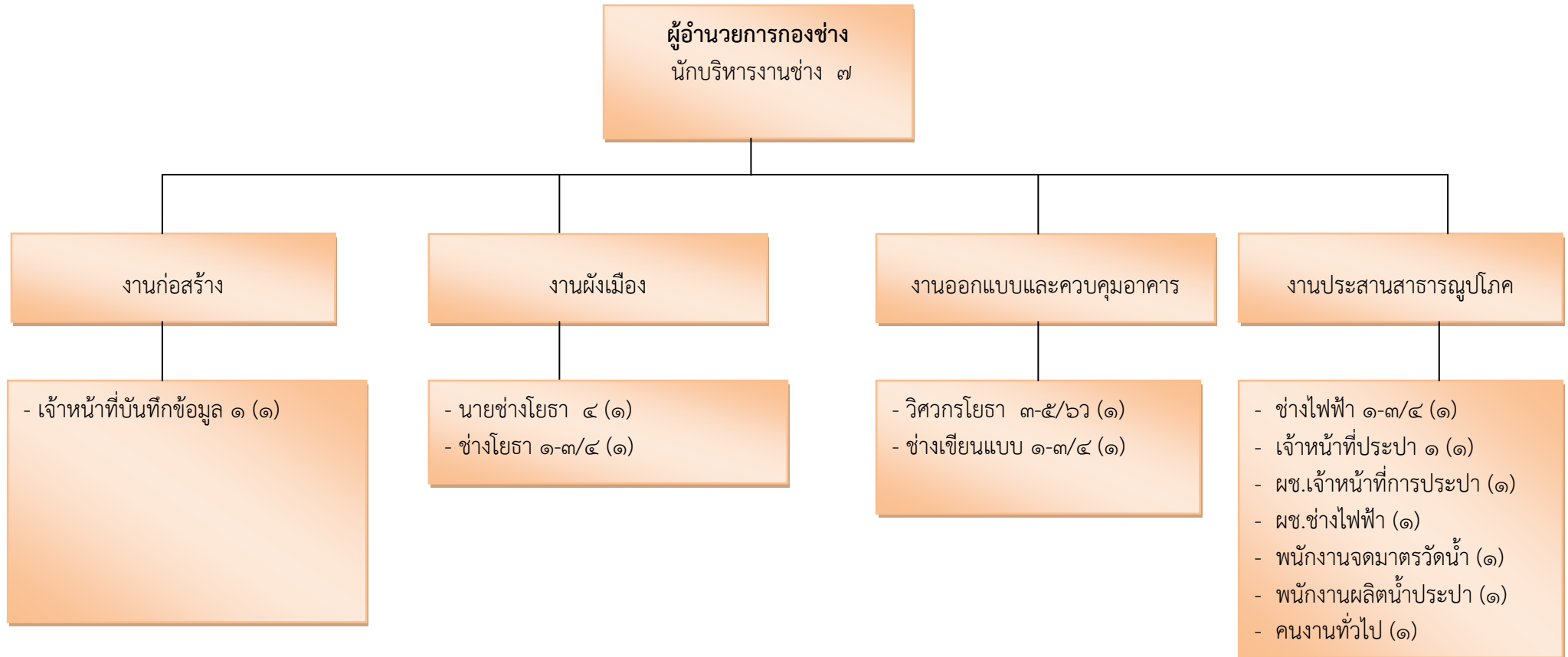
ระดับ	๗	๗ ๖	๖	๖ ๖	๕	๔	๓	๒	๑	ลูกจ้างประจำ	พนักงานจ้างตามภารกิจ	พนักงานจ้างทั่วไป
จำนวน	-	-	๑	๑	๒	-	๒	๑	๑	-	๓	๒

## โครงสร้างกองคลัง



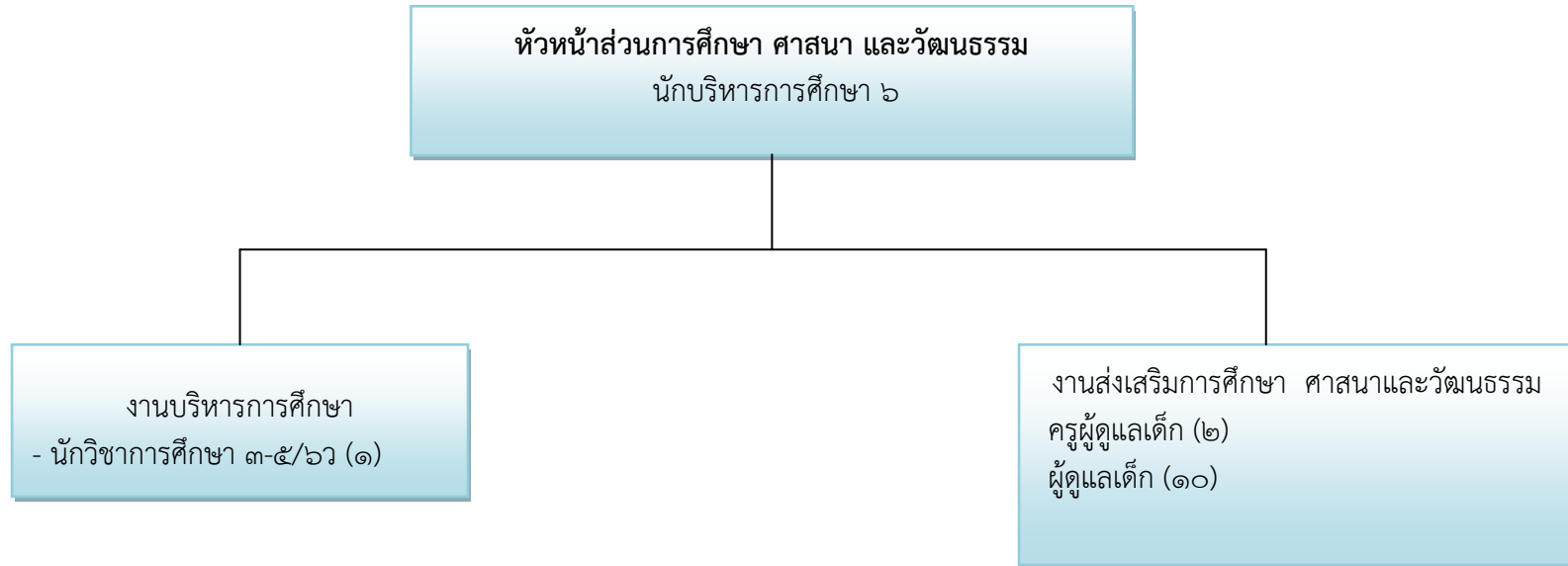
ระดับ	๗	๗ว	๖	๖ว	๕	๔	๓	๒	๑	ลูกจ้างประจำ	พนักงานจ้างตามภารกิจ	พนักงานจ้างทั่วไป
จำนวน	๑	-	-	-	๒	-	-	๑	๒	๑	๒	๑

## โครงสร้างกองช่าง



ระดับ	๗	๗ว	๖	๖ว	๕	๔	๓	๒	๑	ลูกจ้างประจำ	พนักงานจ้างตามภารกิจ	พนักงานจ้างทั่วไป
จำนวน	๑	-	-	-	-	๑	๑	-	๕	-	๔	๓

## โครงสร้างส่วนการศึกษา ศาสนาและวัฒนธรรม



ระดับ	๗	๗ว	๖	๖ว	๕	๔	๓	๒	๑	ลูกจ้างประจำ	พนักงานจ้างตามภารกิจ	พนักงานจ้างทั่วไป
จำนวน	-	-	๑		-	-	๓	-	-	-	๕	๕

## ๑๑. แนวทางการพัฒนาพนักงานส่วนตำบลและลูกจ้าง

องค์การบริหารส่วนตำบลวังจันทร์ ได้กำหนดแนวทางการพัฒนาพนักงานส่วนตำบล โดยการจัดทำแผนแม่บทการพัฒนาพนักงานส่วนตำบล เพื่อเพิ่มพูนความรู้ ทักษะ ทศนคติที่ดี มีคุณธรรมและจริยธรรม อันจะทำให้การปฏิบัติหน้าที่ของพนักงานส่วนตำบล เป็นไปอย่างมีประสิทธิภาพ โดยให้พนักงานส่วนตำบลทุกคน ทุกตำแหน่งได้มีโอกาสที่จะได้รับการพัฒนาในช่วงระยะเวลาตามแผนอัตรากำลัง ๓ ปี ทั้งนี้ วิธีการพัฒนา มีทั้ง การปฐมนิเทศ การฝึกอบรม การศึกษาหรือดูงาน การประชุมเชิงปฏิบัติการ ตลอดช่วงระยะเวลาตามแผนอัตรากำลัง ๓ ปี

## ๑๒. ประกาศคุณธรรม จริยธรรมของพนักงานส่วนตำบลและลูกจ้าง

องค์การบริหารส่วนตำบลวังจันทร์ ได้ประกาศคุณธรรม จริยธรรมของพนักงานส่วนตำบลวังจันทร์ และลูกจ้างประจำ และพนักงานจ้างปรากฏตามประกาศองค์การบริหารส่วนตำบลวังจันทร์ ลงวันที่ ๒๕ เมษายน ๒๕๕๖ ดังนี้

### ก. คุณธรรมจริยธรรมเกี่ยวกับการปฏิบัติหน้าที่ทั่วไปสำหรับพนักงานส่วนตำบลวังจันทร์และลูกจ้าง

- ข้อ ๑ พึงปฏิบัติหน้าที่ด้วยความซื่อสัตย์ สุจริต ตรงต่อเวลา และมุ่งผลสัมฤทธิ์ของงาน
- ข้อ ๒ พึงละเว้นการแสวงหาประโยชน์จากตำแหน่งหน้าที่ราชการ
- ข้อ ๓ พึงปฏิบัติหน้าที่อย่างมีคุณธรรม โปร่งใส ยอมรับความคิดเห็นของผู้อื่นและมีความรับผิดชอบตลอดจนคำนึงถึงประโยชน์ของประเทศชาติและประชาชนเป็นสำคัญ
- ข้อ ๔ พึงวางตนเป็นกลางทางการเมือง ไม่เลือกปฏิบัติ และปฏิบัติงานอย่างเต็มความสามารถตามนโยบายของคณะผู้บริหาร
- ข้อ ๕ พึงปฏิบัติงาน โดยยึดหลักประหยัด มีประสิทธิภาพและความเหมาะสม
- ข้อ ๖ พึงให้บริการที่ดีแก่ผู้มาติดต่อราชการและปฏิบัติต่อผู้ร่วมงานด้วยความสุภาพมีอัธยาศัยไมตรีและมีน้ำใจ
- ข้อ ๗ พึงวางตนให้เหมาะสมกับกาลเทศะเหมาะสมแก่ฐานานุรูปของข้าราชการ โดยคำนึงถึงเกียรติยศและศักดิ์ศรีของตำแหน่งที่ตนดำรงอยู่
- ข้อ ๘ พึงยกย่องส่งเสริมคนดีและไม่ส่งเสริมคนไม่ดีให้มีอำนาจ รวมทั้งไม่ช่วยเหลือเกื้อกูลผู้กระทำความผิด
- ข้อ ๙ พึงปฏิบัติงาน โดยประสานงานกับส่วนราชการส่วนท้องถิ่นอื่น

### ข. คุณธรรมและจริยธรรมเกี่ยวกับการปฏิบัติหน้าที่ของพนักงานส่วนตำบลในด้านการเงินและบัญชีการพัสดุและการตรวจสอบภายใน

- ข้อ ๑ พึงตระหนักถึงหน้าที่และความรับผิดชอบ โดยปฏิบัติหน้าที่อย่างถูกต้องมีคุณธรรม
- ข้อ ๒ พึงรายงานข้อเท็จจริงอันเป็นสาระสำคัญทั้งหมดที่ตรวจพบ โดยไม่ปิดบังการกระทำที่ผิดระเบียบ
- ข้อ ๓ พึงละเว้นการเข้าไปเกี่ยวข้องในกิจกรรมที่ผิดกฎหมาย หรือผิดศีลธรรมอันดี รวมทั้งพึงละเว้นการรับของมีค่าใด ๆ จากผู้มีผลประโยชน์เกี่ยวข้องกับงานองค์การบริหารส่วนตำบล
- ข้อ ๔ พึงปฏิบัติหน้าที่ด้วยความรอบคอบระมัดระวัง





## ๑๑. บัญชีแสดงจัดคนลงสู่ตำแหน่งและการกำหนดเลขที่ตำแหน่งในส่วนราชการ

สำนักงานปลัด

ที่	ชื่อ - สกุล	คุณวุฒิ การศึกษา	กรอบอัตรากำลังเดิม			กรอบอัตรากำลังใหม่				เงินเดือน			หมายเหตุ
			เลขที่ตำแหน่ง	ตำแหน่ง	ระดับ	เลขที่ตำแหน่ง	ตำแหน่ง	ประเภท	ระดับ	เงินเดือน	เงินประจำ ตำแหน่ง	เงินเพิ่มอื่นๆ / เงินค่าตอบแทน	
๑.	พันจ่าเอกวิชาญ ยิ้มเอื้อน	รัฐประศาสน ศาสตรมหา บัณฑิต	๐๐-๐๐๐๑- ๐๐๑	ปลัด อปท. (นักบริหารงานอปท.)	๘	๔๙-๓-๐๐- ๑๑๐๑-๐๐๑	ปลัด อปท. (นักบริหารงานท้องถิ่น)	บพ	กลาง	๖๔๖,๓๒ ๐	๗๙,๘๐๐	๗๙,๘๐๐	๖๔๖,๓๒ ๐
๒.	นางสาวกัญญาภัทร ปาลศรี	รัฐประศาสน ศาสตรมหา บัณฑิต	๐๑-๐๑๐๒- ๐๐๑	หัวหน้าสำนักปลัด (นักบริหารงานทั่วไป)	๖	๐๑-๐๑๐๒- ๐๐๑	หัวหน้าสำนักปลัด (นักบริหารงานทั่วไป)	อท	ต้น	๒๒,๔๙๐	๓,๕๐๐		
๓.	นางสาวพรรณวลัย พุ่มจันทร์	เกษตร ศาสตร มหาบัณฑิต	๐๑-๐๗๐๘- ๐๐๑	นักวิชาการเกษตร	๖	๐๑-๐๗๐๘- ๐๐๑	นักวิชาการเกษตร	๖		๒๒,๐๔๐			
๔.	นางสาวสร้อยวลี กันดิษฐ์	รัฐประศาสน ศาสตรมหา บัณฑิต	๐๑-๐๗๐๔- ๐๐๑	นักพัฒนาชุมชน	๕	๐๑-๐๗๐๔- ๐๐๑	นักพัฒนาชุมชน	๕		๒๐,๔๐๐			
๕.	นายสมบูรณ์ เพชรพิพัฒน์	นิติศาสตร์ บัณฑิต	๐๑-๐๗๐๔- ๐๐๑	นิติกร	๕		นิติกร	๕		๑๘,๙๕๐			
๖.	นายอำนาจ มูลสาร	ปวส. (สาขา เครื่องกล)	๐๑-๐๒๐๒- ๐๐๑	จพง.ป้องกันฯ	๒	๐๑-๐๒๐๒- ๐๐๑	จพง.ป้องกันฯ	๒		๑๒,๑๘๐			
๗.	นางสาวปิยะพร สาเรศ	ปวช. (สาขา บัญชี)		จนท.ธุรการ	๑	๐๑-๐๒๒๒- ๐๐๑	จนท.ธุรการ	๑		๙,๘๐๐			
๘.			๐๑-๐๒๒๒- ๐๐๑	จนท.วิเคราะห์	๓-๕/๖		จนท.วิเคราะห์นโยบาย	๓-๕/๖ว					

๙.			๐๐๑	นโยบาย บุคลากร	ว ๓-๕/๖ ว	๐๑-๐๒๑๑- ๐๐๑  ๐๑-๐๒๐๑- ๐๐๑  ๐๑-๐๒๐๘- ๐๐๑	บุคลากร	๓-๕/๖ว		๑๕,๐๖๐ ๑๕,๐๖๐			
๑๐.	นางสาวอินทิรา เปรมปราศรัย	ปริญญาตรี		ผช.เจ้าหน้าที่ วิเคราะห์			ผช.เจ้าหน้าที่วิเคราะห์			๑๕,๕๔๐			
๑๑.	นางอำพรรัตน์ นารณณณี	ปริญญาตรี		ผช.ธุรการ			ผช.ธุรการ			๑๐,๖๘๐			
ที่	ชื่อ - สกุล	คุณวุฒิ การศึกษา	กรอบอัตรากำลังเดิม			กรอบอัตรากำลังใหม่			เงินเดือน			หมายเหตุ	
			เลขที่ตำแหน่ง	ตำแหน่ง	ระดับ	เลขที่ ตำแหน่ง	ตำแหน่ง	ระดับ	เงินเดี อน	เงินประจำ ตำแหน่ง	เงินเพิ่มอื่นๆ / เงินค่าตอบแทน		
๑.	นายภูมิตร์น เจริญสรรพ	ปวช.	-	พนักงานขับรถยนต์	-	-	พนักงานขับรถยนต์	-		๙,๐๐ ๐	-	-	-
๒.	นางศรีไพร นาคตระกูล	ม.๖	-	นักการ	-	-	นักการ	-		๙,๐๐	-	-	-
๓.	นายนคร เนื่องจำนงค์	ปริญญาตรี	-	คนงานทั่วไป	-	-	คนงานทั่วไป	-		๙,๐๐ ๐	-	-	-

กองคลัง

ที่	ชื่อ - สกุล	คุณวุฒิ การศึกษา	กรอบอัตรากำลังเดิม			กรอบอัตรากำลังใหม่			เงินเดือน			หมายเหตุ
			เลขที่ตำแหน่ง	ตำแหน่ง	ระดับ	เลขที่ตำแหน่ง	ตำแหน่ง	ระดับ	เงินเดือน	เงินประจำตำแหน่ง	เงินเพิ่มอื่นๆ / เงินค่าตอบแทน	
๑.	นางเพ็ญศรี แสงวารินทร์	รัฐประศาสน ศาสตรมหา บัณฑิต	๐๔-๐๑๐๓- ๐๐๑	ผู้อำนวยการกองคลัง (นักบริหารงานคลัง)	๗	๐๐-๐๐๐๑-๐๐๑	ผู้อำนวยการกองคลัง (นักบริหารงานคลัง)	๗	๒๕,๔๗๐	๓,๕๐๐		
๒.	นายรุ่งนภา อ่อนศรี	บริหารธุรกิจ บัณฑิต	๐๔-๐๓๑๐- ๐๐๑	นักวิชาการพัสดุ	๕	๐๑-๐๑๐๒-๐๐๑	นักวิชาการพัสดุ	๕	๑๖,๘๘๐			
๓.	นางสาวมุกดา โพธิ์ทอง	อนุปริญญาศิลป ศาสตร์	๐๔-๐๓๐๙- ๐๐๑	จพง.จัดเก็บรายได้	๕	๐๑-๐๗๐๘-๐๐๑	จพง.จัดเก็บรายได้	๕	๑๕,๒๙๐			
๔.	นางสาวสุมาลี ชุ่มสีดา	ปวช. (สาขา พาณิชย์การ)	๐๔-๐๓๐๙- ๐๐๑	จพง.การเงินและบัญชี	๑	๐๑-๐๗๐๔-๐๐๑	จพง.การเงินและบัญชี	๑	๑๑,๕๑๐			
๕			๐๔-๐๓๐๖- ๐๐๑	จนท.การเงินและบัญชี	๒	๐๑-๐๒๐๒-๐๐๑	จนท.การเงินและบัญชี	๒	๙,๔๔๐			



๑.	นายอนิรุทธิ์ รัตนวิจิตร	วิทยาศาสตร์ บัณฑิต	๐๕-๐๑๐๓- ๐๐๑	ผู้อำนวยการกองช่าง (นักบริหารงานช่าง)	๗	๐๔-๐๑๐๓- ๐๐๑	ผู้อำนวยการกองช่าง (นักบริหารงานช่าง)	๗	๒๔,๙๗๐	๓,๕๐๐		
๒.	นายกันต์ธร ครุฑน้อย	วิศวกรรมศาสตร์ บัณฑิต	๐๕-๐๓๑๐- ๐๐๑	นายช่างโยธา	๔	๐๔-๐๓๑๐- ๐๐๑	นายช่างโยธา	๔	๑๓,๗๖๐			
๓.	นายอดิเรก งอยผาลา	ครุศาสตร์บัณฑิต (สาขาคอมพิวเตอร์ ศึกษา)	๐๕-๐๓๐๙- ๐๐๑	เจ้าหน้าที่บันทึกข้อมูล	๑	๐๔-๐๓๐๙- ๐๐๑	เจ้าหน้าที่บันทึกข้อมูล	๑	๙,๙๐๐			
๔.	นายรัฐพงศ์ มะลิวัลย์	ปวช. (สาขาช่าง ยนต์)	๐๕-๐๓๐๖- ๐๐๑	ช่างเขียนแบบ	๑-๓/๔	๐๔-๐๓๐๖- ๐๐๑	ช่างเขียนแบบ	๑-๓/๔	๙,๔๔๐			ว่างเดิม
๕.				ช่างไฟฟ้า	๑-๓/๔							ว่างเดิม
๖.												
๗.	พนักงานจ้าง นายวสันต์ คำจูน	ปวส.	-	ผช.ช่างโยธา		-	ผช.ช่างโยธา		๙,๔๐๐			
๘.	นายคนพล แก้วเรณู	ปวช.	-	ผช.ช่างไฟฟ้า		-	ผช.ช่างไฟฟ้า		๙,๗๓๐			
๙.	นายภานุพงศ์ โตอาจ	ปวช.	-	ผช.จนท.การประปา		-	ผช.จนท.การประปา		๙,๙๐๐			
๑๐.	นายกิตติกานต์ เชี่ยวบางยาง	ม.๖	-	พนง.ขับเครื่องจักรขนาดเบา		-	พนง.ขับเครื่องจักรขนาดเบา		๙,๙๐๐			
๑๑.	นายนิธิกร ประทุมสิทธิ์	ม.๖	-	พนักงานจัดมาตรวัดน้ำ		-	พนักงานจัดมาตรวัดน้ำ		๙,๐๐๐			
๑๒.	นายธนรรณพ กิ่งแก้ว	ม.๖	-	คณงานทั่วไป		-	คณงานทั่วไป		๙,๐๐๐			
๑๓.	นายอัศวิน บ่อเงิน	ปวช.	-	พนักงานผลิตน้ำประปา		-	พนักงานผลิตน้ำประปา		๙,๐๐๐			

กองการศึกษา

ที่	ชื่อ - สกุล	คุณวุฒิการศึกษา	กรอบอัตราเก่าดั้งเดิม			กรอบอัตราค่าใหม่			เงินเดือน			หมายเหตุ
			เลขที่ตำแหน่ง	ตำแหน่ง	ระดับ	เลขที่ตำแหน่ง	ตำแหน่ง	ระดับ	เงินเดือน	เงินประจำตำแหน่ง	เงินเพิ่มอื่นๆ / เงินค่าตอบแทน	
๑.	นางนารี วงศ์ทิม	ครุศาสตรบัณฑิต	๐๘-๐๑๐๘-๐๐๑	หัวหน้าส่วนการศึกษา (นักบริหารงานการศึกษา)	๖	๐๘-๐๑๐๘-๐๐๑	หัวหน้าส่วนการศึกษา (นักบริหารงานการศึกษา)	๖	๒๐,๓๖๐	๓,๕๐๐		
๒.	นางสาววิจิตตา วงศ์อยู่	ศึกษาศาสตรบัณฑิต		ครู	คศ.๑		ครู	คศ.๑				
๓.	นางสุนนา สอาดเอี่ยม	ปริญญาตรี		ครู	คศ.๑		ครู	คศ.๑				
๔.	พนักงานจ้าง นางสาวเพียงใจ คำกลั่น	ปริญญาตรี	-	ผู้ดูแลเด็ก	-	-	ผู้ดูแลเด็ก	-	๑๐,๘๘๐			
๕.	นางสาวบุญญฉัตร มะลิวัลย์	ปริญญาตรี	-	ผู้ดูแลเด็ก	-	-	ผู้ดูแลเด็ก	-	๑๐,๘๘๐			
๖.	นางสาวรจนา ศักดิ์มัน	ปริญญาตรี	-	ผู้ดูแลเด็ก	-	-	ผู้ดูแลเด็ก	-	๙,๗๓๐			
๗.	นางสาววิมล ยี่โต๊ะ	ปริญญาตรี	-	ผู้ดูแลเด็ก	-	-	ผู้ดูแลเด็ก	-	๙,๗๓๐			
๘.	นางสาวเอื้อการย์ ผ่องมณีเจริญ	ปริญญาตรี	-	ผู้ดูแลเด็ก	-	-	ผู้ดูแลเด็ก	-	๑๐,๔๗๐			
๙.	นางสาวสุวิมล แสงใส	ปริญญาตรี	-	ผู้ดูแลเด็ก	-	-	ผู้ดูแลเด็ก	-	๙,๐๐๐			
๑๐.	นางสาวสุภาวิณี พิทักษ์วงศ์	อนุปริญญา	-	ผู้ดูแลเด็ก	-	-	ผู้ดูแลเด็ก	-	๙,๐๐๐			
๑๑.	นางสาวสุตาภัทร ผอบทอง	ม.๖	-	ผู้ดูแลเด็ก	-	-	ผู้ดูแลเด็ก	-	๙,๐๐๐			
๑๒.	นางสาวพัชรिता วัฒนชัยยิ่งยง	ปวส.	-	ผู้ดูแลเด็ก	-	-	ผู้ดูแลเด็ก	-	๙,๐๐๐			
				ผู้ดูแลเด็ก	-	-	ผู้ดูแลเด็ก	-	๙,๐๐๐			ปรับเกลี้ย

